

## 7. Managementul Siguranței În Tabăra VIAȚA

Acest aspect este unul dintre cele mai importante aspecte în tabăra VIAȚA. Cum este descris și în celelalte capitole, în cei zece ani de existență peste 20 000 de participanți au trecut prin tabăra noastră. NICIUNUL dintre participanți nu a suferit accidente pe perioada taberei. Acest fapt se datorează seriozității cu care noi tratăm aspectele legate de siguranța în tabăra VIAȚA.

Acest capitol cuprinde

### 7.1. Politica de zero accidente

#### 7.1.1. Teoria accidentelor

#### 7.1.2 Pericolele

#### 7.1.3 Reducerea riscului de accidente

#### 7.1.4 Evidența Incidentelor

#### 7.1.5 Planificarea și Implementarea

### 7.2. Procedura de Urgență în Programul VIAȚA

### 7.3. Reguli de Siguranță Pentru Cursul de Frânghii și Atelierul de Escaladă

## **7.1. Politica de zero accidente**

Politica de zero accidente se focalizează pe evitarea acestora, pentru a realiza acest lucru va trebui să cunoaștem accidentele, pericolele, riscurile la care suntem expuși și cel mai important CUM PUTEM VEDEA UN ACCIDENT ÎNAINTE DE A SE ÎNTÂMPLA?

1. Cum ai defini un accident? Definiție: șansa sau ce se întâmplă prin șansă; un eveniment care se întâmplă prin neprevăzut; rănirea neprevăzută și involuntară a unei persoane; o întâmplare neprevăzută un accident, o peripeție.
2. Care sunt activitățile riscante din cadrul programului VIAȚA? Care este cel mai mare risc?(răspuns-conducerea pe potecă)

## 7.1.1. Teoria Accidentelor-Cum apar accidentele

### 1) Formula dinamicii accidentelor

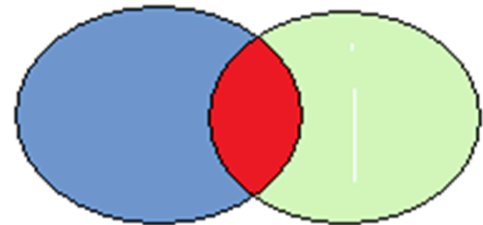
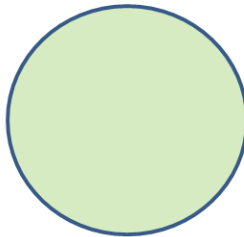
#### Factori ce țin de mediul de activitate

- Teren
- Echipament
- Condițiile meteo

#### Factori de risc ce țin de partea umana

- Condiție fizică
- Experiență
- Abilități de comunicare
- Aptitudini

#### Potențialul unui accident de a se întâmpla



Acești doi factori se pot suprapune într-o măsură mai mică sau mai mare. Cu cât e suprapunerea mai mare cu atât e mai ridicat pericolul de accidente. Efectul combinării factorilor de risc de mediu și factorilor de risc umani multiplică șansele de accidente mai mult decât pur și simplu fiind aditiv. Cu cât este mai mare numărul factorilor de risc cu atât mai mult poate crește numărul posibil de accidente.

#### Frecvența cu care se petrec accidentele

2 Mediu de risc	x	2 Factori de risc umani	x	2 Frecvența de interacțiune	=	8 ori potențialul de a se întâmpla un accident
3 Mediu de risc	x	3 Factori de risc umani	x	2 Frecvența de interacțiune	=	9 ori potențialul de a se întâmpla un accident

De exemplu:

- Factor de risc de mediu = o creangă ascuțită, la înălțimea ochiilor unei persoane normale, pe cărarea spre cursul de frânghii = 1
- Factor de risc uman = o grupă de 20 persoane care se îndreaptă spre cursul de frânghii = 20

- Frecvența de interacțiune = 20 de persoane care intră în mediul de risc de 10 ori pe zi ( în Tabăra VIAȚA sunt cinci grupe de participanți care vin și pleacă zilnic, de la cursul de frânghii) =  $20 \times 10 = 200$

**Probabilitatea cu care se poate întâmpla un accident = 1 x 200.** Este un singur factor de risc și 200 de persoane intră zilnic în mediul de risc. În cazul de față cu un singur factor de risc prezentat, putem avea 200 de accidente posibile, într-o singură zi!

Pentru acest exemplu am luat în calcul un singur factor de risc. Din păcate realitatea este alta, pericole există la tot pasul și cu cât factorul uman și cel de risc cresc, probabilitatea cu care se poate întâmpla un accident crește.

## 7.1.2. Pericolele

### a) Pericole de mediu

La evaluarea riscurilor potențiale de mediu trebuie să fim atenți la trei factori:

#### 1. ACTIVITATEA

- Statică- activități în care mediul este relativ neschimbat(exemplu: drumețiile)
- Dinamică- activități în care mediul se schimbă foarte repede într-un mod imprevizibil.(exemplu: curs de frânghii)

#### 2. LOCAȚIA

În locații la distanță, trebuie să luați precauții suplimentare.

#### 3. ANOTIMP/CLIMA

Vremea și posibilitatea schimbării vremii are de asemenea un impact semnificativ asupra posibilelor accidente.

### Mediul

- Traseu pietros
- Margini expuse
- Temperaturi reci
- Ploaie

- Întuneric
- Supraexpunerea la soare
- Vegetație otrăvitoare

### **Echipament**

- Încălțăminte inadecvată
- Îmbrăcăminte improprie
- Echipament inadecvat pentru ateliere ( curs de frânghii, atelier escaladă)

### **b)Pericole cauzate de factorul uman**

#### **Participanți**

- Neconștientizarea pericolelor
- Lipsa abilităților de a evita pericolele
- Refuzul de a urma instrucțiunile
- Iresponsabilitatea/atitudine neglijentă față de sine, alții, echipament
- Nevoia de a ieși în evidență, atitudinea „macho”
- Frică, anxietate
- Rezistență fizică slabă

#### **Lideri**

- Lipsa cunoștințelor despre factorii de risc de mediu
- Abilități insuficiente de a salva grupul și pe sine de la pericole
- Indeciși și nesiguri în ceea ce privește regulile de siguranță
- Slabă instruire în competențele necesare
- Instrucțiuni neclare pentru grup
- Supraveghere slabă, necorectarea problemelor apărute
- Ineficiență în condiții de stres
- Lipsa unui plan de instruire

#### **Grupul**

- Grupul nu este încă format, lipsa unei structuri cooperative
- Divergențe interpersonale nerezolvate
- Competiție excesivă între membrii grupului
- Lipsa de preocupare pentru persoanele lente sau diferiți indivizi
- Lipsa de exercițiu în lucrul armonios sub stress
- Neimplicarea liderului (facilitatorului) în cadrul grupului
- Împărțirea în sub-grupuri

### 7.1.3. Reducerea riscului de accidente

Este esențial să se predea formula dinamicii accidentelor chiar de la începutul oricărei călătorii (sau înainte de a părăsi cabana spre atelierele din Tabăra VIAȚA), astfel ca toți participanții să fie avertizați despre cum comportamentul lor este direct legat de reducerea posibilității de accidente. Participanții pot lua apoi câteva responsabilități pentru propria siguranță. Formula va ofera cinci lucruri de bază:

- O tehnică pentru a evalua potențialul de risc în teren
- Un instrument pentru analizarea modului în care pericolul poate fi redus
- Un instrument de luare a deciziilor
- O rațiune pentru care Tabăra VIAȚA ne învață lucruri particulare, norme și politici specifice de siguranță

#### a. Discuțiile despre mediul de activitate<sup>1</sup>

Un program cuprinzător de siguranță oferă șansa să se intervină pentru a preveni suprapunerea factorilor de risc cauzati de mediu cu factorii de risc umani, reducându-se astfel pericolul. Pentru a face acest lucru este necesar să ne gândim începând cu ziua 1 ce este un mediu de activitate? Pentru a planifica o călătorie, liderii trebuie să verifice mediul și activitățile pentru a stabili care sunt pericolele pe care le pot întâlni pe parcurs. Aceste informații trebuie comunicate grupului sub forma unei informări asupra mediului la începutul zilei cu o scurtă prezentare referitoare la eventualele schimbări de mediu sau activitate.

Prima discuție a liderilor despre mediu ar trebui să urmeze după prezentarea formulei dinamicii accidentelor. Privind călătoriile mai lungi ar putea fi utilă implicarea participanților în discuțiile de mediu odată ce sunt familiarizați cu formula. Acest lucru poate fi realizat cu ajutorul liderilor. Discuțiile despre mediul de activitate stabilesc un ton de siguranță și ajută la responsabilizarea participanților asupra propriului comportament.

#### b. Ce se întâmplă dacă?

Este important să se analizeze potențialele pericole de accidente dintr-o perspectivă “ce se întâmplă dacă?” Întreabă-te pe tine care este cel mai rău caz. Apoi, întreabă-te ce poți face pentru a evita un potențial accident.

#### c. Pregătește o simplă prezentare despre mediul de activitate

Vei conduce o excursie pe traseul Cabana Montana – Vârful Straja, scrie o scurtă prezentare de mediu pentru această călătorie. În felul acesta participanții vor fi familiarizați cu riscurile și normele de siguranță adoptate pentru acest mediu de activitate.

---

<sup>1</sup> Mediu în acest context are sensul de mediu de desfășurare al activităților. A nu se confunda cu mediu în sensul pe care ecologia îl dă acestui cuvânt.

#### 7.1.4.Evidența Incidentelor

Ținerea evidenței este o parte importantă a oricărui program de siguranță. Păstrarea rapoartelor permite Taberei VIAȚA să găsească noi informații privind situațiile care pot duce la schimbări în formarea liderilor, echipamente, activități sau rute.

**a.Raportul accidentelor-** Acesta urmează să fie raportat ori de câte ori există un accident într-o activitate de tabără. El documentează cum s-a produs accidentul, unde, când și ce tratament i-a fost administrat persoanei rănite. Aceste formulare se completează în următoarele situații:

- Dacă există o rană sau boală care necesită un tratament pentru mai mult de o zi.
- Dacă persoana necesită transportarea la un spital pentru examinare și/sau tratament.

**b. Raportul situațiilor de risc -** Aceste formulare se completează ori de câte ori există vreo situație în care s-ar fi putut produce un accident- o situație în care nimeni nu a fost rănit dar ar fi putut duce la răni. Este de asemenea folosit pentru a comunica orice alte informații utile pentru o persoană care urmează să călătorească în acea zonă.

**c. Raportul de urgență –** Acest formular este completat ori de câte ori există o rană care necesită asistența medicală din exterior. Formularul este conceput pentru a fi completat rapid și pentru a se asigura că toate informațiile necesare sunt transmise autorităților.

#### 7.1.5. Planificarea și implementarea

Esența fiecărui program de planificare stă în pre-planificare. Este esențial să acoperi o varietate largă de domenii înainte de călătorie, în timpul, și după pentru a menține siguranță maximă.

a.Planificarea traseului

- Condiții de drum
- Disponibilitatea și calitatea apei
- Numere de telefon de urgență
- Previziuni meteo
- Plan de evacuare zilnic
- Plan de călătorie în ansamblu cu directorul de program

b. Formulare de aplicare de la toți membrii grupului- informarea liderilor despre experiențele anterioare, eventualele probleme medicale, dizabilități, alergii, probleme alimentare, etc.

c. Planul de instruire- un plan de instruire ar trebui să fie dezvoltat pentru fiecare activitate majoră care va avea loc în ziua de program. Acest plan ar trebui să prezinte ziua de activități în așa fel încât instruirea va avea loc în condiții de siguranță a participanților. Acest plan trebuie prezentat directorului de program înainte de începerea zilei.

#### d. Echipament

- Ce să aducă?- liderii trebuie să verifice care sunt nevoile de echipament conform activităților, locației și vremii
- Verifică- apoi liderii trebuie să se asigure că toți participanții au echipamentul necesar( îmbrăcăminte și încălțăminte adecvată, recipient individual pentru apă, protecție pentru soare, îmbrăcăminte de rezervă, Jurnal VIAȚA).
- Cum să-l folosiți- participanții trebuie să fie instruiți cu privire la utilizarea sigură și corespunzătoare a tuturor echipamentelor.

#### e. In timpul programului

- Invățați formula dinamicii accidentelor
- Oferiți discuții despre mediu de activitate
- Răspuns la accident- în caz de accidente reacționați calm și calculat așa încât să nu agravați situația. Detalii specifice de răspuns în caz de accidente găsiți în PROCEDURA DE URGENȚĂ descrisă mai jos în acest manual și trainingul de prim-ajutor
- Multiplicarea de erori- prin hotărâri slabe/ reacții exagerate

#### f. Activități după ziua de tabără

Inregistrează și notează orice situație de risc sesizată pe parcursul zilei, sau alte informații utile în acest sens pentru a fi transmise. Raportează aceste informații direct către directorul de program.

Îmbunătățirea siguranței unui program implică o combinație a tuturor articolelor discutate anterior. Modelul de bază pentru schimbarea normelor de siguranță este după cum urmează:

PRE-PLANIFICAREA -----> EVENIMENTELE DIN TABĂRĂ -----> RASPUNSUL LA ACCIDENT -----> RAPORTAREA -----> ANALIZAREA ACCIDENTULUI -----> SCHIMBARI DE PROGRAM-----> PRE-PLANIFICAREA

## **7.2. PLANUL DE URGENȚĂ**

În cazul în care este nevoie de asistență medicală în cadrul Taberei VIAȚA doar personalul calificat pentru a acorda asistență medicală va acționa. Mai jos sunt descrise măsurile care trebuie luate în cazul unei urgențe:

- 1. Orice problemă medicală sau de altă natură se analizează cu foarte mare atenție și responsabilitate;**
- 2. În cazul în care problema nu este gravă, aceasta se va rezolva pe loc, de către liderii cu cea mai mare experiență, dar va fi anunțată responsabililor de atelier ( Curs de Frânghii, Curs Escaladă, ) se va întocmi un raport;**
- 3. Dacă liderii consideră că este ceva grav, ei vor respecta următoarea procedură:**

**Pentru Cursul de frânghii:**

- Se va anunța de urgență directorul de tabără;**

**Pentru drumeții:**

- Se va anunța cel mai apropiat punct (Cursul de frânghii , Stânca 2, sau Cabana Montana și doamna asistent medical);**
- Dacă grupul este la depărtare de cabană, se va folosi stația radio din dotare sau telefonul celular;**

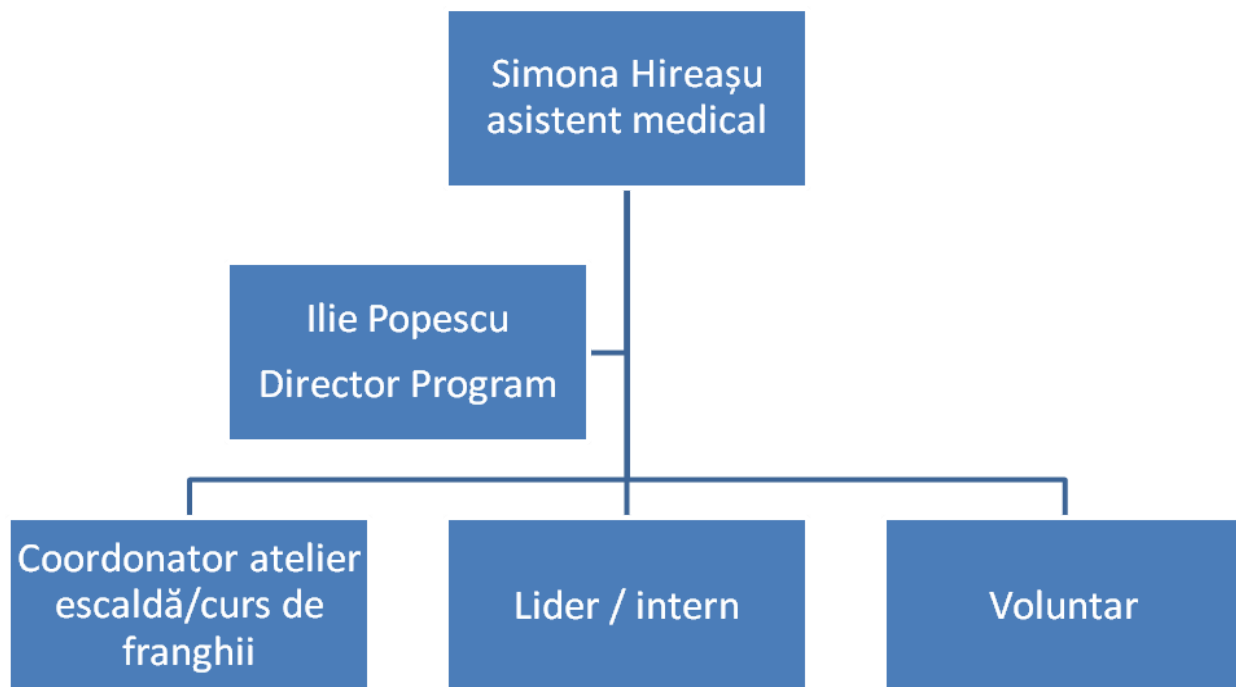
**Pentru cabana Montana:**

- Se va anunța doamna asistent medical**

- 4. În cazul în care un membru al personalului Programului VIAȚA nu a respectat această procedură sau nu a raportat existența unui accident, el/ea va suporta consecințele;**



### 7.2.1. Diagrama Procedură de Urgență



### 7.2.4. Personalul Viata calificat pentru managementul situațiilor de urgență

- **Simona Hireașu**- Asistent Medical Tabăra VIATA, Director Crucea Roșie Lupeni este cea mai calificată persoană Director Tehnic Programul Viata, este cea mai calificata persoana in ceea ce privește managementul situațiilor de urgenta si pregătire in domeniul acordării primului ajutor.
- **Popescu Ilie** – Director Programul Viata, calificat în acordarea primului ajutor, au rolul de a lucra împreună cu asistentul medical pentru managementul situațiilor de urgență.

- **Daradics Robert – Coordonator Atelier Escaldă, calificat in ceea ce privește acordarea primului ajutor, are rolul de a se subordona deciziilor luate de către directorul taberei, pentru managementul situațiilor de urgență.**
- **Liderii -au rolul de a anunța mai departe un accident si pot acorda primul ajutor in funcție de calificarea acestora.**
- **Interni IMPACT și voluntarii - au rolul de a anunța mai departe orice fel de accident.**

După cum se poate observa planul și procedura de urgență sunt simple și ușor de urmat. Cel mai important lucru este să fie urmat întocmai de către tot personalul taberei. Siguranța Taberei VIAȚA este unul din aspectele la care nu există flexibilitate sau înțelegere în cazul unui eșec, în cazul în care instrucțiunile nu vor fi urmate întocmai aceasta va atrage după sine sancțiuni și răspunderea legală pentru cele întâmplate.

### ***7.3. Reguli de Siguranță pentru Cursul de Frânghii și Atelierul de Escaladă***

Deoarece în Programul Viața se lucrează cu oameni și pentru oameni, se impune adoptarea unor reguli și proceduri de siguranță foarte eficiente. Pentru o mai bună cunoaștere a acestora în cele descrise mai jos vom încerca să le prezentăm cât mai în detaliu pentru dumneavoastră.

#### **7.3.1. Verificarea celor șapte puncte de siguranță:**

Înainte de începerea unei activități la înălțime (curs de frânghii la înălțime, cățărare pe stâncă), liderii de grup trebuie să verifice fiecare participant. Această verificare cuprinde:

1. **Casca** – să fie bine strânsă, pusă pe cap, confortabil pentru participant;

**2. Bijuteriile** – să nu aibă cercei sau alte bijuterii care fiind prea mari pot constitui un factor de risc pentru participant în timpul escaladării;

**3. Carabiniera de prindere a participantului** – să fie închisă (se verifică prin presare, nu prin înșurubare);

**4. Nodul de pe coarda de asigurare** – să fie corect executat („optul dublu”), bine strâns și asigurat cu nodul de siguranță („nodul dublu pescăresc”);

**5. Hamul** – să fie bine executat, confortabil pentru participant;

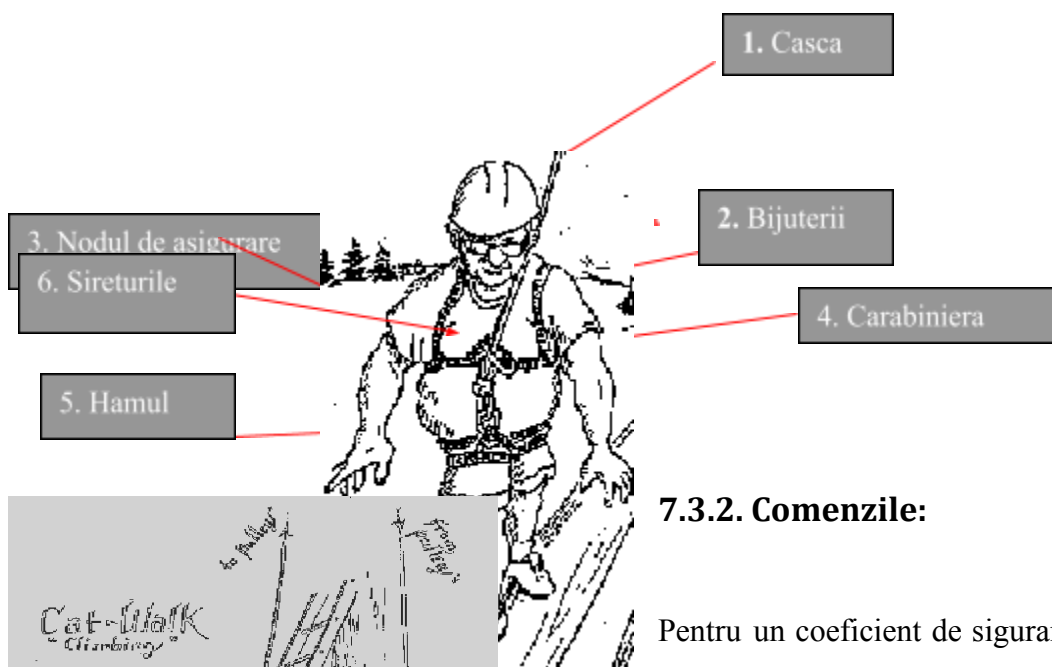
**6. Șireturile** – legate corespunzător;

**7. Încurajarea ....**

*Verificarea de șapte puncte este un proces obligatoriu de efectuat, iar omiterea verificării constituie motiv pentru excluderea liderului din program!*



**7 încurajarea**



### 7.3.2. Comenzile:

Pentru un coeficient de siguranță sporit este nevoie și de o comunicare cât mai bună între



-Gata Marian

-Poti sa urci  
Marian

cel asigurat și asigurator, de aceea există o formulă, un dialog standard între cei doi după cum urmează:

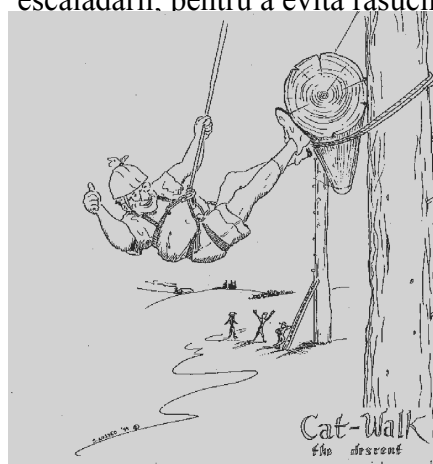
- a) Cel asigurat întreabă: „**Gata Marius?**” (unde Marius este asiguratorul, iar George cel asigurat). Această întrebare are scopul de a-l face atent pe asigurator și se va folosi numele deoarece mai mulți lideri pot asigura simultan.
- b) Asiguratorul răspunde (doar în cazul în care este gata de a începe): „**Gata George**”, cu scopul de a-l face pe participant conștient de faptul că liderul este pregătit pentru asigurare.
- d) Cel asigurat întreabă: „**Pot să urc Marius?**” și așteaptă confirmarea din partea liderului.
- e) Asiguratorul răspunde: „**Poți să urci George**”.
- f) La coborâre: Comenzile sunt aceleași doar că în loc de verbul „a urca” cei doi vor folosi verbul „a cobori”.

### **1. Urcarea:**

Începerea escaladării unui element este cel mai prielnic moment pentru a preveni orice fel de accident, de aceea trebuie să acordăm acestui moment o importanță sporită. Nici un participant nu va începe escaladrea fără:

- Verificarea de șapte puncte;
- A spune comenzile liderului asigurator;
- Fără ca o persoană din grup să țină de scară. (nu este valabil în cazul cățărării pe stâncă);
- Coarda să fie poziționată între mâini pe tot parcursul escaladării, pentru a evita răsucirile.

**2. Coborârea:** La coborâre fiecare participant va repeta din nou comenzile pentru a anunța liderul că are intenția de a coborî. *Poziția de coborâre* este următoarea: corpul lăsat spre înapoi până când picioarele participantului vor atinge elementul sau stâncă în plan orizontal. La coborârea pe stâncă,



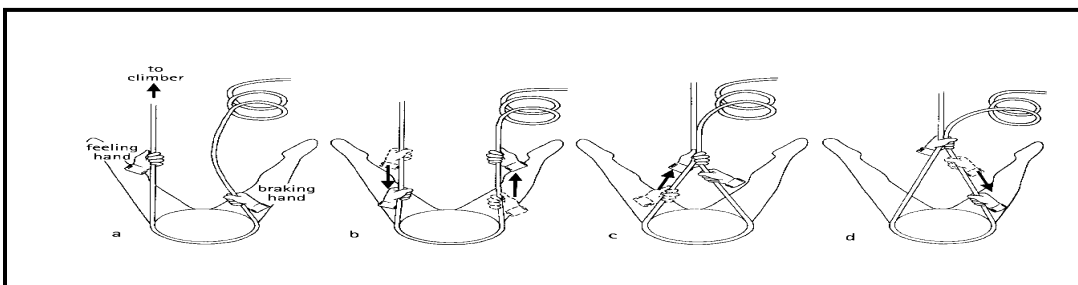
participantul va „merge” pe stâncă până la sfârșitul coborârii. Este bine ca participanții să știe poziția de coborâre chiar înainte de a începe escaladarea.

### **7.3.3. Manipularea echipamentului :**

- Participanții nu au voie să manipuleze echipamentul, în special după ce le-a fost făcută verificarea de șapte puncte.(majoritatea participanților nu sunt familiarizați cu echipamentul);
- Echipamentul folosit în Programul Viața este unul dintre cele mai performante dar în același timp este și foarte costisitor, de aceea trebuie avut foarte mare grijă în ceea ce privește folosirea și întreținerea lui.

#### **I. Asigurarea**

1. Asigurarea trebuie făcută numai de persoane competente, care au fost foarte bine antrenate.
2. Asiguratorul nu trebuie să-și îndrepte privirea decât spre cățărător.
3. Mâna cu care se frânează trebuie să rămână pe coardă imediat ce cățărătorul a pornit.
  - Vom urma una și numai una din metodele de asigurare la toate atelierelor (curs de frânghii, escaldă pe stâncă) – vezi figura de mai jos.

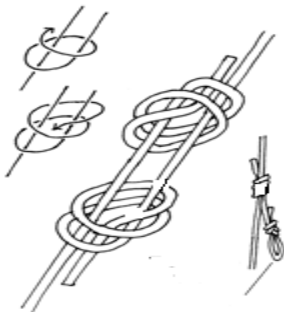


4. Coarda asiguratorului trebuie să rămână întinsă în special atunci când cățărătorul se apropie de pământ.
5. Comenzile de asigurare trebuiesc bine învățate și utilizate de către participanți. Niciodată să nu începi să asiguri dacă ești confuz sau ai uitat care este succesiunea corectă a mișcării mâinilor.

6. Niciodată să nu asiguri pe cineva dacă simți că nu-l poți prinde - dacă greutatea persoanei este mult mai mare decât a persoanei care face asigurarea. În acest caz mai ia o persoană care să poată utiliza o ancoră. Consultă-te cu instructorul în cazul în care ai neclarități.
7. Asigurarea este una din cele mai importante componente ale programului. Întotdeauna folosiți și urmați regulile și procedurile.
8. Asiguratorul va avea mânușă pe mână cu efectuează asigurarea. În mod obligatoriu trebuie evitate șocurile create de sistemul de asigurare – nu se efectuează bruște – pentru a nu produce deteriorări ale echipamentului. Linia statică reprezentată frânghia de asigurare are o mare încărcare iar dinamica este ca și inexistentă datorită gradului de întindere al corzii.
9. Înțelege faptul că atunci când se află sus, cățărații sunt mai în siguranță. Aproape de pământ o greșeală mică poate avea urmări foarte grave.
10. În cadrul cursurilor de frânghii, multe accidente s-au petrecut când participantul era pe sau deasupra scării. Atenția și asigurarea în acest punct sunt critice.
11. Întotdeauna fi sigur că hamurile sunt asigurate. Întotdeauna fă o dublă verificare. Nu folosi un ham cu care nu ești familiarizat

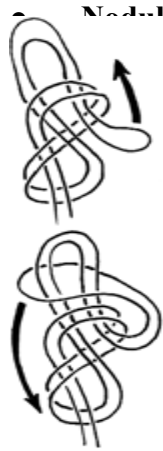


care  
opri  
de  
de șoc,



## **II. Noduri de siguranță folosite in program:**

- **Nodul dublu pescăresc** – are rolul de a asigura nodul de ancorare. Este situat pe coardă în urma nodului de ancorare, pentru a preveni desfacerea acestuia din urmă.



Nodul dublu pescăresc este cel mai folosit nod în alpinism, fiind numit și „Regele nodurilor”, deoarece este la bază. În programul Viața folosim nodul „**optul dublu**” (vezi anexa 1) pentru ancorare pe ham atât la cursul de frânghii cât și la cățărarea pe pereți. Nu vom folosi alte noduri decât cele aprobate (optul dublu, optul în șarpe și nodul dublu pescăresc).

### **III. Echipamentul**

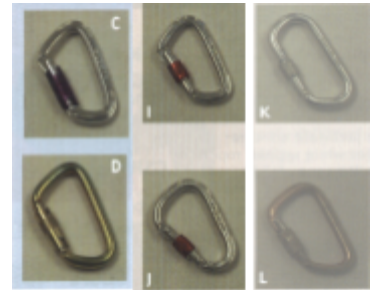
Se verifică regulat de către personalul tehnic al programului și este înlocuit ori de câte ori este nevoie. Partea cea mai costisitoare a unui program de educație prin aventură este echipamentul de alpinism și escaladă, dar în același timp, pentru a oferi servicii de calitate participanților, precum și un mediu sigur unde aceștia desfășoară activități, echipamentul trebuie menținut în cea mai bună stare de funcționare pe toată durata programului.

***În Programul Viața nu se vor face compromisuri în ceea ce privește calitatea, întreținerea și manipularea echipamentului, de aceea este bine să anunțați de fiecare dată dacă aveți nelămuriri sau întrebări în ceea ce privește echipamentul.***

**Corzile:** înainte și după folosire se va face o verificare pentru a constata gradul de uzură, se depozitează la loc uscat și întotdeauna se vor strânge după folosire. Pentru a menține corzile într-o stare bună cât mai mult timp, trebuie avut grijă pe cât posibil ca acestea să nu atingă solul.



**Carabinierele:** chiar dacă sunt făcute din materiale dure (oțel, duraluminiu, etc.) este bine să le manipulăm fără a le arunca sau trânti, deoarece în acest caz (în timp) se pot crea mici fisuri care pot duce la accidente. De asemenea, este bine de știut felul în care se verifică dacă o carabinieră este închisă: *PRIN PRESARE*, și de aceea nu trebuie insistat prea mult atunci când strângem filetul carabinierei.



**Hamurile:** sunt unul dintre cele mai scumpe sau dacă nu cel mai scump articol de echipament pe care îl folosim, iar la un program cum este Viața, care găzduiește 55 de copii săptămânal, trebuie să fim foarte atenți cum manipulăm acest echipament. Este bine ca hamul să nu fie niciodată pe sol, ținut în umezeală sau folosit la alte activități decât la cele pentru care este destinat.



**Castile:** ca de altfel orice articol de echipament, căștile nu se așează direct pe sol; se va folosi o bucată de nailon pentru a le proteja, iar poziția în care se vor așeza este similară cu cea din figura alăturată pentru a evita deteriorarea fizică a acestora.



Toate cele prezentate mai sus reprezintă standardele de siguranță și management al siguranței în Programul VIAȚA. Calitatea siguranței este un aspect foarte important pentru Tabăra VIAȚA.

Crearea unui mediu de siguranță fizică și emoțională pentru participanții la tabără este absolut necesară pentru asigurarea unui proces de învățare eficient. Atunci când standardele de calitate în ceea ce privește siguranța taberei sunt ridicate și procesul de învățare din cadrul programului este de o calitate ridicată iar aceasta face ca tabăra noastră să fie văzută ca o tabără de calitate atât pentru tinerii care vin în tabără cât și pentru părinții acestora sau organizațiile beneficiare ale Programului VIAȚA. În esență, conectat cu cele descrise anterior, Programul VIAȚA nu va face niciodată și sub nici o formă rabat la standardele de calitate oferite.



## Bibliografie

Rick Curtis, Outdoor Action Program, 1995 Princeton University